

Plan Odnowy Miejscowości Dębiec na lata 2016-2023



Miasto i Gmina Ścinawa

Dolnośląskie Centrum Rozwoju Lokalnego s.c.

Spis treści

Wstęp.....	4
I. Położenie i charakterystyka miejscowości.....	5
1. Rys historyczny.....	5
2. Położenie.....	6
2. Sfera społeczna i gospodarcza.....	7
1. Ludność.....	7
2. Oświata.....	9
3. Infrastruktura społeczna.....	10

Plan Odnowy Miejscowości Dębiec na lata 2016-2023

Dolnośląskie Centrum Rozwoju Lokalnego s.c.

4. Infrastruktura techniczna.....	12
5. Działalność gospodarcza.....	12
II. Inwentaryzacja zasobów służących odnowie miejscowości.....	13
III. Analiza SWOT dla Dębca.....	15
IV. Planowane zadania inwestycyjne i przedsięwzięcia aktywizujące społeczność lokalną.....	18
V. Harmonogram realizacji zadań inwestycyjnych.....	21
Spis tabel.....	25
Spis rysunków.....	25
Spis fotografii.....	25

Wstęp

Programowanie rozwoju to proces zachodzący na różnych poziomach polityki - zarówno tej lokalnej, jak i krajowej czy unijnej. Coraz częściej angażuje się w niego nie tylko urzędników, którzy ogólnie określają, co należy wykonać w danej jednostce, ale przede wszystkim mieszkańców. Są oni mobilizowani do uczestnictwa w procesie identyfikowania problemów lokalnych, zasobów oraz potrzeb. Nierzadko - dzięki rodzącemu się w ten sposób poczuciu odpowiedzialności za swoje otoczenie - przystępują do realizacji wspólnych projektów.

Koncepcja odnowy miejscowości (z naciskiem na obszary wiejskie) nie jest niczym nowym - w Niemczech i Austrii stosowano ją już w latach 70. ubiegłego wieku. Duży nacisk kładziono w niej na wykorzystanie lokalnych zasobów o charakterze materialnym, jak i niematerialnym (np. tradycje, zwyczaje).

Plany odnowy miejscowości składają się z kilku zasadniczych elementów. Pierwszym jest charakterystyka miejscowości, w której prezentuje się informacje dotyczące m.in. liczby mieszkańców, poziomu przedsiębiorczości, zasobów kulturowych i przyrodniczych oraz stanu infrastruktury technicznej. Drugi element to inwentaryzacja zasobów lokalnych w różnych kategoriach (np. infrastruktura społeczna, techniczna, zasoby kulturowe). Podobnie jak w większości dokumentów planistycznych, kolejnym etapem jest opracowanie analizy SWOT. Na podstawie usystematyzowanych w ten sposób danych przygotowuje się cele rozwojowe (in. priorytety) i podporządkowane im zadania do realizacji w kolejnych latach. Należy tu podkreślić, że wymieniane w Planie zadania nie mają jedynie charakteru infrastrukturalnego, ale obejmować powinny także projekty "miękkie", skoncentrowane na aktywizacji społeczności lokalnych.

I. Położenie i charakterystyka miejscowości

1. Rys historyczny

Pierwsza wzmianka o miejscowości Dębiec (wówczas Dorf Tampz) pochodzi z 1209 roku. Po 1287 r. używano nazwy Dammitsch, zaś po 1945 r. - obecnej, ze względu na duże ilości rosnących tu dębów. Przez wiele wieków wieś należała do rodu von Nostitz i podlegała pod nią również Dąbrowa Środkowa. W 2. poł. XVII wieku jeden z przedstawicieli rodu przyczynił się do upadku majątku, a nowym właścicielem został elektor Fryderyk August II Wettyn, późniejszy król polski, August II Mocny. Z jego inicjatywy powstała tu rezydencja myśliwska, w której król miał odpoczywać w czasie swoich podróży do Drezna. Nie ma jednak dowodów, aby faktycznie kiedykolwiek się w niej zatrzymał. Po nim Dębiec należał do hr. Andreasa von Wehnera, który ze swoich licznych dóbr (także położonych na Górnym Śląsku) utworzył majorat "Błotnica". Aż do 1945 r. majątkiem zarządzali jego potomkowie, którzy zbudowali tu piętrowy pałac rozebrany w latach 50. Nie ma już również śladów po młynie wodnym i wiatrowym, spalarni spirytusu, zachował się tylko park. Szczególną uwagę zwracają w nim około 150-letnie graby i dęby szypułkowe. Ponadto znajdują się tu gatunki aklimatyzowane, jak glediczja trójcierniowa, kasztanowce białe czy świerki kłujące¹.

Fot. 1 Zabytkowy park w Dębcu.



Źródło: fotografia własna.

Wieś liczyła najwięcej mieszkańców w połowie XIX w. - 262 osoby. Znajdowała się w niej gospoda i szkoła.

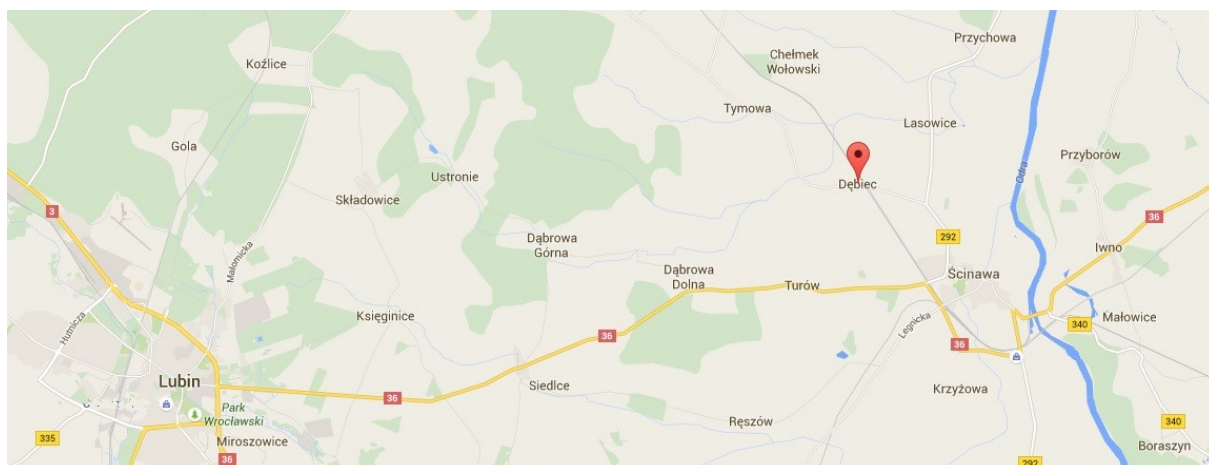
¹ <http://www.glogow.pl/okolice/podstrony/lubinski/debiec.htm>.

Wśród stanowisk archeologicznych należy wymienić: ślady osadnictwa (pradzieje, neolit, średniowiecze, epoka brązu), punkty osadnicze (pradzieje), osady (okres wpływów rzymskich, średniowiecze) oraz skarb z epoki brązu².

2. Położenie

Sołectwo Dębiec o powierzchni 271,17 ha leży w środkowej części gminy Ścinawa, w powiecie lubińskim. W poprzednim podziale administracyjnym wieś należała do województwa legnickiego.

Rys. 1 Położenie Dębca na tle Lubina i Ścinawy.



Źródło: [https://www.google.pl/maps/place/D](https://www.google.pl/maps/place/D%C4%99biec/@51.4064546,16.337372,12.25z/data=!4m5!3m4!1s0x470f7bb0aabcffd1:0x3af19bd2d163658f!8m2!3d51.4313745!4d16.3956658)

[%C4%99biec/@51.4064546,16.337372,12.25z/data=!4m5!3m4!](https://www.google.pl/maps/place/D%C4%99biec/@51.4064546,16.337372,12.25z/data=!4m5!3m4!1s0x470f7bb0aabcffd1:0x3af19bd2d163658f!8m2!3d51.4313745!4d16.3956658)

[1s0x470f7bb0aabcffd1:0x3af19bd2d163658f!8m2!3d51.4313745!4d16.3956658.](https://www.google.pl/maps/place/D%C4%99biec/@51.4064546,16.337372,12.25z/data=!4m5!3m4!1s0x470f7bb0aabcffd1:0x3af19bd2d163658f!8m2!3d51.4313745!4d16.3956658)

Dębiec leży na północ od drogi krajowej nr 36. Od Lubina dzieli go ok. 18 km, od Prochowic - ok. 24 km, zaś od Ścinawy - ok. 3 km. Odległość do Wrocławia to ok. 70 km. W obrębie miejscowości biegnie linia kolejowa nr 273, jednak nie ma w niej stacji kolejowej - najbliższa znajduje się w Chełmku Wołowskim.

W Dębcu występują gleby słabe - prawie połowę stanowią gleby V klasy bonitacyjnej, a $\frac{1}{3}$ gleby klasy IV. Mimo to prawie 90% obszaru wsi stanowią

² Studium uwarunkowań i kierunków zagospodarowania przestrzennego Miasta i Gminy Ścinawa, s. 35-36.

użytki rolne, a wskaźnik lesistości wynosi zaledwie 2,7%³. W obrębie wsi płynie potok Dębniak.

2. Sfera społeczna i gospodarcza

1. Ludność

Dębiec zamieszkiwało w 2015 r. 111 osób, przy czym liczba mieszkańców ulega sporemu spadkowi (o 8,3% od 2011 roku). W 2015 r. udział kobiet w strukturze ludnościowej sołectwa wynosił 57,7%. Na 100 mężczyzn przypada 136 kobiet, więc dysproporcja jest tu duża. Ogólnie mieszkańcy Dębca stanowią ok. 1,1% mieszkańców całej gminy.

Tab. 1 Liczba mieszkańców Dębca na tle gminy (stan na dzień 31.12 każdego roku)

Miejscowość	2011	2012	2013	2014	2015
Dębiec	121	123	121	120	111
Gmina - ogółem	10332	10264	10108	9967	9932

Źródło: dane Urzędu Miasta i Gminy Ścinawa oraz *Strategia Rozwoju Miasta i Gminy Ścinawa na lata 2015-2022*, s.6.

Tab. 2 Liczba mieszkańców Dębca w latach 2011-2015 z uwzględnieniem podziału na płeć.

	31.12.2011	31.12.2012	31.12.2013	31.12.2014	31.12.2015
Ogółem	121	123	121	120	111
Mężczyźni	52	53	51	51	47
Kobiety	69	70	70	69	64

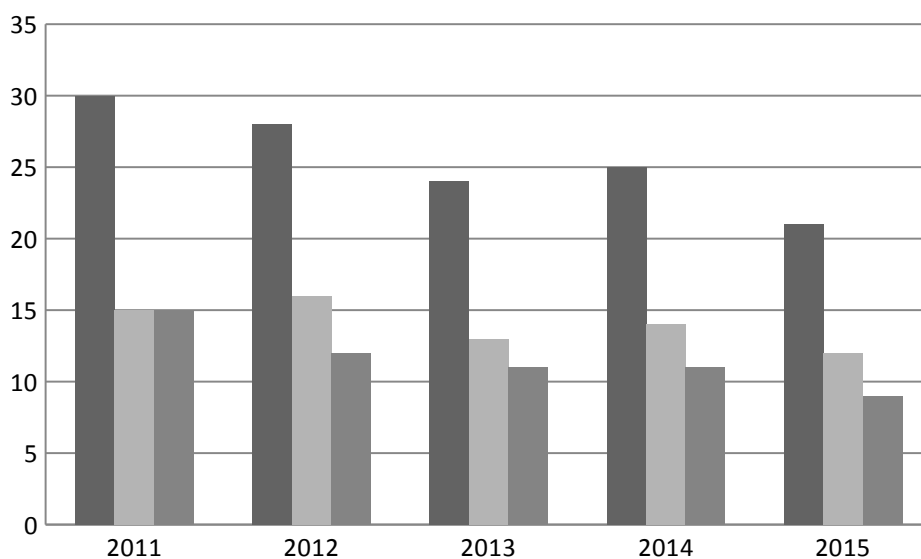
Źródło: dane z Urzędu Miasta i Gminy Ścinawa.

Największą część mieszkańców sołectwa stanowią osoby w wieku produkcyjnym (64%) i liczebność tej grupy w latach 2011-2015 spadła (o 7,8%). W wieku przedprodukcyjnym jest 18,9% mieszkańców wsi i w tym przypadku liczba osób zmniejszyła się o ⅓. Osoby w wieku poprodukcyjnym stanowią 17,1% mieszkańców (wzrost liczby osób) w połączeniu z dominacją kobiet (78,9%

³ Plan urządzeniowo-rolny Gminy Ścinawa, s. 28-37.

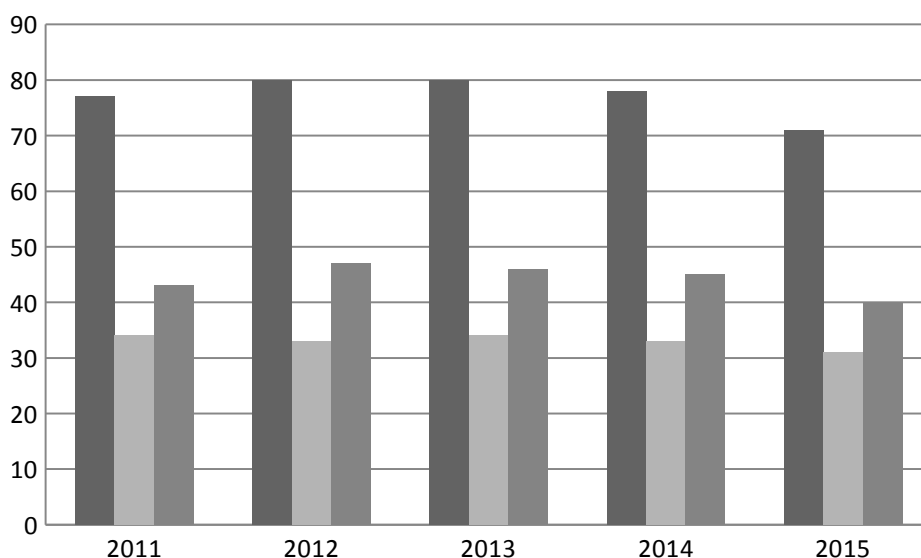
mieszkańców w tej grupie wiekowej). Tendencja polegająca na przewadze liczby osób w wieku produkcyjnym jest typowa dla całej gminy, natomiast w sołectwie nieco więcej niż w całej gminie występuje osób w wieku przedprodukcyjnym (18,9% wobec 17,4% w gminie) oraz zbliżona liczba mieszkańców w wieku poprodukcyjnym (17,1% wobec 17,4% w gminie).

Rys. 2 Liczba mieszkańców Dębca w wieku przedprodukcyjnym w latach 2011-2015 z uwzględnieniem płci.



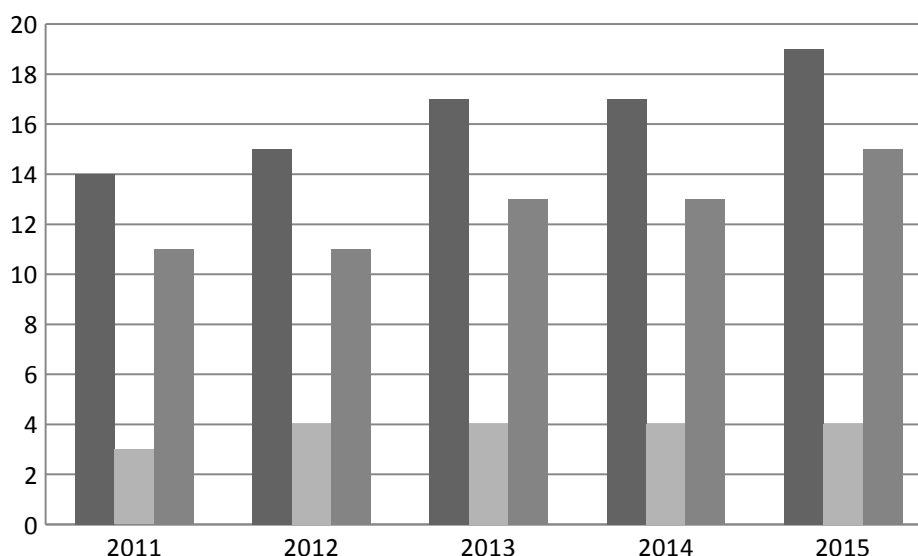
Źródło: dane z Urzędu Miasta i Gminy Ścinawa.

Rys. 3 Liczba mieszkańców Dębca w wieku produkcyjnym w latach 2011-2015 z uwzględnieniem płci.



Źródło: dane z Urzędu Miasta i Gminy Ścinawa.

Rys. 4 Liczba mieszkańców Dębca w wieku poprodukcyjnym w latach 2011-2015 z uwzględnieniem płci.



Źródło: dane z Urzędu Miasta i Gminy Ścinawa.

2. Oświata

Dzieci w wieku 3-5 lat z terenu sołectwa (i z całej gminy) mają zapewnioną opiekę w Przedszkolu Publicznym w Ścinawie. Ze względu na to, że jest to jedyna placówka przedszkolna w gminie, wyznaczono kryteria przyjęć dzieci.

Dzieci w wieku szkolnym podlegają (zgodnie z granicami obwodów szkolnych) pod Zespół Placówek Oświatowych w Ścinawie. Mają tam do dyspozycji wiele sal lekcyjnych, pracownie internetowe, sale gimnastyczne, biblioteki z czytelnią, świetlice, stołówki oraz kompleks sportowy (obejmujący boisko wielofunkcyjne do gier zespołowych, boiska do koszykówki i siatkówki, 100-metrową bieżnię i skocznię w dal). Średni wynik uzyskany w 2015 r. na sprawdzianie szóstoklasisty w tej szkole wynosi 63,3% i jest tylko o 0,5% niższy niż średni wynik dla całej gminy.

Po ukończeniu szkoły podstawowej uczniowie kontynuują naukę w Gimnazjum Publicznym w Ścinawie im. Mikołaja Kopernika. Uczniowie mogą uzyskać stypendium za dobre wyniki w nauce, sporcie lub za osiągnięcia artystyczne. Mają możliwość korzystania z szerokiej oferty zajęć pozalekcyjnych, niektórzy aktywnie działają w Szkolnym Klubie Wolontariatu "Prometeusz",

Szkolnym Klubie Euro-Gimnazjalista czy Szkolnym Klubie Miłośników Kultury. Uczniowie na egzaminie kończącym naukę w gimnazjum uzyskali wyniki nieco gorsze niż wynosi średnia dla całego powiatu, przy czym z przedmiotów humanistycznych i matematyczno-przyrodniczych różnice wahają się w przedziale 1-4%, natomiast w przypadku języka angielskiego na poziomie podstawowym wyniosła ona 7,7% na niekorzyść gminy.

3. Infrastruktura społeczna

Instytucją kultury działającą na terenie całej gminy jest Centrum Turystyki i Kultury w Ścinawie. Prowadzi ono działalność w nowym ośrodku w Ścinawie, a także w świetlicach wiejskich, m.in. w jednej znajdującej się w Dębcu. Budynek jest podzielony między świetlicę i prywatne mieszkanie. Część z imprez dla mieszkańców, jak Mikołajki czy Dzień Kobiet, organizowanych jest właśnie w świetlicy. Inne, np. piknik rodzinny, odbywają się w parku. Gmina przekazuje niewielkie fundusze na organizację tych imprez, dzięki czemu udaje się zapewnić poczęstunek czy nagrody dla uczestników.

Fot. 2 Świetlica wiejska w Dębcu.



Źródło: fotografie własne.

W parku znajduje się plac zabaw oraz wiata będąca miejscem spotkań dla mieszkańców. Kiedyś było tam również boisko do siatkówki, ale teren jest obecnie porośnięty krzewami.

Fot. 3 Plac zabaw i wiatra w Dębcu.



Źródło: fotografie własne.

Mieszkańcy sołectwa korzystają z opieki zdrowotnej świadczonej przez Miejsko-Gminny Zespół Zakładów Opieki Podstawowej w Ścinawie i podlegający mu Wiejski Ośrodek Zdrowia w Tymowej. MGZZOP świadczy usługi w zakresie podstawowej i specjalistycznej (14 specjalności) opieki zdrowotnej, laboratorium diagnostycznego, rehabilitacji czy medycyny pracy. Najbliższa apteka znajduje się w Ścinawie, a szpital w Lubinie.

Pomocy społecznej udziela Miejsko-Gminny Ośrodek Pomocy Społecznej w Ścinawie. W 2014 r. została ona przyznana z powodu ubóstwa, bezrobocia i niepełnosprawności (po jednej osobie).

Za bezpieczeństwo i porządek publiczny na terenie sołectwa odpowiada Komisariat Policji w Ścinawie. Mieszkańcy mogą korzystać z pomocy dzielnicowego z Rejonu XX Komendy Powiatowej Policji w Lubinie. W 2014 r. na terenie Dębca nie odnotowano od kilku lat ani jednego przestępstwa.

Sołectwo Dębiec otrzymuje środki w ramach funduszu sołectkiego. Między 2010 a 2014 r. suma pieniędzy wyniosła 35.166,22 zł, co stanowiło 3,7% środków finansowych przeznaczonych przez gminę na ten cel. Wydano je przede wszystkim na wykonanie projektu i montaż wiaty rekreacyjnej, utwardzenie terenu przed świetlicą, remont pomieszczenia gospodarczego w świetlicy, zakup daszka nad wejście do świetlicy, zakup i montaż glazury w świetlicy, zakup kosiarki i materiałów eksploatacyjnych do niej, organizację imprez kulturalnych oraz pokrycie części kosztów wykonania projektu budowy nowej świetlicy. W 2009 r. sołectwo przystąpiło do programu "Odnowa Wsi Dolnośląskiej".

4. Infrastruktura techniczna

Cała gmina została objęta nowym systemem gospodarki odpadami. Odpady segregowane są odbierane od mieszkańców Dębca raz w miesiącu, natomiast zmieszane - 2 razy. Ponadto na terenie miejscowości w 2009 r. stwierdzono 2800 m² płyt eternitowych (6,2% ogółu wyrobów zawierających azbest na terenie całej gminy).

Zaopatrzenie w ciepło mieszkańców sołectwa jest możliwe dzięki indywidualnym kotłowniom przydomowym. W miejscowości (oraz w ogóle w gminie) nie istnieje sieć gazowa. Zasilanie w energię elektryczną na terenie całej gminy odbywa się za pośrednictwem linii średniego napięcia 20 kV, wychodzących z Głównego Punktu Zasilania w Ścinawie.

Na terenie gminy Ścinawa funkcjonują 2 wodociągi grupowe, przy czym Dębiec obsługiwany jest przez wodociąg "Dziesław". Miejscowość posiada również podłączenie do sieci kanalizacyjnej

Przez teren Dębca biegnie droga powiatowa P1208D o nawierzchni z kostki brukowej. Odcinek drogi na terenie wsi wynosi 0,8 km i w niektórych miejscach charakteryzuje się pozapadaną nawierzchnią. Problem stanowi ostry zakręt na krańcu wsi od strony Tymowej - kiedy kostka jest mokra, zdarzają się wypadki samochodowe. Chodnik ma długość ok. 0,5 km i w niektórych miejscach jest zaniedbany.

5. Działalność gospodarcza

Według Centralnej Ewidencji Informacji i Działalności Gospodarczej w Dębcu nie jest zarejestrowany żaden podmiot gospodarczy. We wsi funkcjonuje natomiast kilka gospodarstw rolnych.

W 2014 r. w sołectwie nie mieszkała ani jedna osoba zarejestrowana w Powiatowym Urzędzie Pracy w Lubinie jako bezrobotna, natomiast w poprzednich latach odnotowano po jednej bezrobotnej osobie.

II. Inwentaryzacja zasobów służących odnowie miejscowości

Dla rozwoju miejscowości niezbędne jest posiadanie elementów, które stanowią jej przewagę konkurencyjną. Przy czym zasoby miejscowości to jej immanentne cechy, stałe elementy. Ich przewaga nad czynnikami zewnętrznymi wynika z faktu, że stanowią nieodłączną część danej miejscowości. Zasoby miejscowości należy rozpatrywać w sposób szeroki, z tego też względu obejmują takie elementy jak:

- zasoby przyrodnicze (m.in. krajobraz, wody, obszary chronione),
- dziedzictwo kulturowe (m.in. zabytki, zespoły artystyczne, lokalne zwyczaje, gwara),
- obiekty i tereny (m.in. tereny pod zabudowę mieszkaniową/przemysłową, tradycyjne obiekty gospodarskie, place),
- infrastruktura społeczna (m.in. domy kultury, biblioteki, świetlice),
- infrastruktura techniczna (m.in. drogi, sieć wodno-kanalizacyjna, ciepłownicza),
- gospodarka i rolnictwo (m.in. zakłady pracy, gospodarstwa rolne),
- kapitał społeczny i ludzki (m.in. organizacje pozarządowe, inicjatywy mieszkańców).

Wykorzystując przedstawiony powyżej sposób klasyfikowania zasobów miejscowości, dokonano również inwentaryzacji zasobów dla miejscowości Dębiec:

Zasoby przyrodnicze:

- park zabytkowy z pomnikami przyrody,
- rzadkie okazy drzew, niewystępujące naturalnie w Polsce.

Dziedzictwo kulturowe:

- kapliczki przydrożne,
- stanowiska archeologiczne,
- pamiątki po niemieckich mieszkańcach wsi.

Infrastruktura społeczna:

- plac zabaw dla dzieci,
- świetlica wiejska,
- boisko do siatkówki,
- wiata dla mieszkańców,
- wysoki poziom bezpieczeństwa.

Infrastruktura techniczna:

- wieś zelektryfikowana,
- sieć wodociągowa,
- sieć kanalizacyjna,
- chodnik wzdłuż drogi powiatowej.

Kapitał społeczny i ludzki:

- aktywni mieszkańcy, organizujący imprezy integracyjne.

III. Analiza SWOT dla Dębca

Analiza SWOT jest metodą pozyskiwania oraz porządkowania danych służących lepszemu poznaniu badanej jednostki. Jej wyniki są wykorzystywane do określania celów i zadań dla danej miejscowości. Nazwa SWOT pochodzi od pierwszych liter angielskich słów wyznaczających badane zagadnienie i oznaczających:

- **S**trengths (mocne strony),
- **W**eaknesses (słabe strony),
- **O**pportunities (szanse),
- **T**hreats (zagrożenia).

Tab. 3 Schemat analizy SWOT.

		charakter oddziaływania czynnika	
		pozytywny	negatywny
miejsce występowania czynników	wewnętrzne	S silne strony	W słabe strony
	zewnętrzne	O szanse	T zagrożenia

Źródło: „Planowanie strategiczne. Poradnik dla pracowników administracji publicznej”.

Czynniki rozpatrywane w analizie SWOT dzielimy na: wewnętrzne - pozytywne i negatywne oraz zewnętrzne - pozytywne i negatywne.

Do czynników wewnętrznych pozytywnych (silne strony) zaliczymy te zasoby lub zjawiska, które służą rozwojowi miejscowości i na które wpływ ma bezpośrednio gmina poprzez swoje instytucje, władze samorządowe, jak i mieszkańców. Do czynników wewnętrznych negatywnych (słabe strony) zaliczymy braki lub zjawiska, które w różnym stopniu utrudniają i ograniczają

możliwość rozwoju miejscowości. Na ich występowanie również bezpośredni wpływ ma gmina.

Czynniki zewnętrzne pozytywne (szanse) to zjawiska i tendencje występujące w otoczeniu, które odpowiednio wykorzystane staną się impulsem do rozwoju oraz osłabiają zagrożenia. Czynniki zewnętrzne negatywne (zagrożenia) – to wszystkie czynniki zewnętrzne, które postrzegamy jako bariery rozwoju jednostki, utrudnienia, dodatkowe koszty działania. O ile możliwość kreowania mocnych stron i niwelowania słabych jest w zasięgu naszych możliwości – możemy podejmować określone decyzje, o tyle zarówno na szanse, jak i zagrożenia nie mamy wpływu - występują one w otoczeniu i na ich występowanie mają wpływ inne podmioty. Możemy je jednak wykorzystywać i dostosowywać się.

Mocne strony:

- bliskość Ścinawy i Lubina - ośrodków miejskich, pozwalających na dostęp do usług,
- zabytkowy park z cennymi okazami drzew,
- świetlica wiejska,
- plac zabaw dla dzieci,
- podłączenie do sieci wodociągowej i kanalizacyjnej,
- chodnik wzdłuż drogi powiatowej.

Słabe strony:

- zaniedbany park,
- niezadowalający stan boiska do siatkówki,
- duży ruch na drodze powiatowej i zagrożenie wynikające z prędkości.

Szanse:

- środki finansowe z funduszy unijnych na rozwój obszarów wiejskich,
- osiedlanie się nowych mieszkańców,
- zagospodarowanie parku,
- stworzenie miejsca rekreacji dla mieszkańców.

Zagrożenia:

- odpływ mieszkańców,
- obniżenie dochodów gminy,
- ograniczenie środków zewnętrznych na inwestycje infrastrukturalne, w tym środków powiatowych.

IV. Planowane zadania inwestycyjne i przedsięwzięcia aktywizujące społeczność lokalną

Przedstawione poniżej kierunki rozwoju stanowią wypadkową zasobów, które posiada miejscowość Dębiec, oraz analizy słabych i mocnych stron. Wypracowane zostały przy współpracy z lokalną społecznością, w czasie konsultacji społecznych z mieszkańcami.

Priorytet 1.

POPRAWA BEZPIECZEŃSTWA DROGOWEGO

Przez Dębiec prowadzi droga powiatowa o nawierzchni z kostki brukowej. Jest ona w dość dobrym stanie, wystarczy więc wyrównać ją w miejscach, gdzie już się pozapadała. Zagrożenie dla ruchu stanowi zakręt na końcu wsi od strony Tymowej. Zdarzały się przypadki wypadnięcia samochodów z drogi w sytuacji, gdy nawierzchnia była mokra po opadach deszczu. Pobocze na zakrętach powinno zostać wzmocnione i utwardzone. Z kolei przystanki przy tej drodze trzeba zrewitalizować, ustawić nowe wiaty, które umożliwią bezpieczne oczekiwanie na autobus. W przypadku wszystkich dróg gruntowych, stanowiących dojazd do posesji, należy je utwardzić lub zmienić nawierzchnię na asfaltową. Wzmocnienie jej w ten sposób zapobiegnie "rozjeżdżaniu" zwłaszcza przez sprzęt rolniczy.

Ze względu na dość duże natężenie ruchu samochodowego na drodze powiatowej niezbędne jest przedłużenie chodnika od świetlicy w kierunku Tymowej. Są to tereny, na których pojawia się nowe budownictwo mieszkaniowe i należy je niejako "przyłączyć" do pozostałej części Dębca. Chodniki te mogłyby być wykorzystywane również przez rowerzystów, zwłaszcza przez dzieci. Powinny one mieć więc charakter ciągów pieszo-rowerowych.

Rowy wzdłuż dróg gminnych i powiatowych należy regularnie czyścić i konserwować, aby zapobiec niedrożności, zalewaniu dróg i posesji.

Również w związku z nowymi budynkami mieszkalnymi należy zadbać o uzupełnienie oświetlenia, ale także w "starej" części wsi, np. przy świetlicy. Ponieważ część zabudowań mieszkalnych usytuowana jest przy bocznych

drogach gruntowych, należy zadbać o ustawienie tablic z numerami tych posesji. Ułatwi to poruszanie się i docieranie do osób potrzebujących pomocy służbom ratunkowym. Znaczenie estetyczne ma też postulat mieszkańców dotyczący ustawienia pergoli nad dzwonami na odpady segregowane.

- 1) Remont drogi powiatowej biegnącej przez Dębiec (uzupełnienie, wyrównanie kostki) wraz ze wzmocnieniem i utwardzeniem pobocza, zwłaszcza na zakrętach.
- 2) Ustawienie nowych wiat przystankowych.
- 3) Przedłużenie chodnika (ciąg pieszo-rowerowy) przy drodze powiatowej do nowych budynków mieszkalnych (w kierunku Tymowej).
- 4) Ułożenie nawierzchni asfaltowej na drogach gminnych gruntowych.
- 5) Oczyszczenie i udrożnienie rowów przydrożnych.
- 6) Uzupełnienie oświetlenia w miejscowości.
- 7) Ustawienie tablic z numeracją posesji przy bocznych drogach.
- 8) Budowa pergoli przy pojemnikach na odpady segregowane.

Priorytet 2.

ROZWÓJ INFRASTRUKTURY SPOŁECZNEJ

Mieszkańcy w chwili obecnej korzystają ze świetlicy wiejskiej, która mieści się w prywatnym budynku. To powoduje ograniczenia w możliwościach jej wykorzystywania - aby nie zakłócać spokoju mieszkańców. Z tego względu postuluje się budowę nowej świetlicy wiejskiej na gruncie gminnym. W obecnie wykorzystywanym budynku można przygotować miejsce dla dzieci i młodzieży, np. ze stołem do ping-ponga. Ponieważ w Dębcu osiedlają się nowi mieszkańcy, stąd świetlica będzie pełniła funkcję integracyjną. Obok mógłby znaleźć się teren sportowo-rekreacyjny, ponieważ brakuje we wsi takiego miejsca. Obejmować powinien plac zabaw, boisko do piłki nożnej (nie mające charakteru profesjonalnego, ale typowo rekreacyjny), grill i altanę.

Zabytkowy park należy zrewitalizować, aby stał się wizytówką miejscowości i miejscem spotkań oraz zabawy mieszkańców. Odnowa alei parkowych, ustawienie ławek i koszy na śmieci sprawia, że park stanie się miejscem przyjaznym również dla rowerzystów przejeżdżających przez Dębiec. W ramach tych działań można ustawić tablice przy cennych gatunkach drzew. W parku znajduje się również altana, którą mieszkańcy już wykorzystują do organizacji imprez integracyjnych, stąd należy utwardzić teren przy niej, być może ułożyć nawierzchnię z kostki. Park powinien zyskać ogrodzenie od strony drogi powiatowej, co zapobiegnie wybieganiu dzieci na ulicę.

- 1) Budowa świetlicy wiejskiej.
- 2) Budowa terenu rekreacyjno-wypoczynkowego przy świetlicy, obejmującego boisko, plac zabaw, altanę i grill.
- 3) Rewitalizacja i ogrodzenie parku.
- 4) Utwardzenie terenu przy altanie w parku.

V. Harmonogram realizacji zadań inwestycyjnych

Harmonogram realizacji zadań inwestycyjnych uwzględnia okres obowiązywania Planu Odnowy Miejscowości oraz programy, na podstawie których gmina może ubiegać się o dofinansowanie projektów rozwojowych (zarówno programów krajowych, jak i zewnętrznych, ze szczególnym uwzględnieniem funduszy unijnych). Opracowanie harmonogramu oparto jednak w dużej mierze także na wynikach konsultacji społecznych, w czasie których sami mieszkańcy wskazywali zadania, jakie w najbliższych latach powinny zostać zrealizowane w miejscowości. W czasie spotkania konsultacyjnego otrzymali specjalny formularz analizy zasobów miejscowości, który ułatwiał wskazywanie przedsięwzięć o charakterze infrastrukturalnym, jak i "miękkim", służących rozwojowi więzi między członkami społeczności lokalnej. Określali również priorytetowość zadań, która przekłada się na to, czy zadanie jest pilne, czy też może zostać odłożone w czasie lub np. jego realizacja ma charakter warunkowy i uzależniona została tylko od możliwości pozyskania ewentualnych środków zewnętrznych.

Plan Odnowy Miejscowości Dębiec na lata 2016-2023

Dolnośląskie Centrum Rozwoju Lokalnego s.c.

Lp.	Tytuł projektu	Cel i przeznaczenie przedsięwzięcia	Szacunkowy koszt inwestycji	Lata realizacji	Możliwe źródła finansowania
PRIORYTET 1. POPRAWA BEZPIECZEŃSTWA DROGOWEGO					
1.	Remont drogi powiatowej wraz ze wzmocnieniem i utwardzeniem pobocza	poprawa bezpieczeństwa i komfortu podróżowania, poprawa bezpieczeństwa rowerzystów	550 000,00 zł	2020-2023	środki unijne (np. PROW), środki własne gminy, środki powiatu, programy ministerialne
2.	Budowa nowych wiat przystankowych	poprawa komfortu i bezpieczeństwa osób korzystających z przystanków	10.000,00 zł	2018-2019	środki własne gminy, środki powiatu
3.	Przedłużenie chodnika	poprawa bezpieczeństwa pieszych, ułatwienie dotarcia do przystanku autobusowego	70 000,00 zł	2018-2019	środki unijne (np. PROW), środki powiatu, środki własne gminy, programy ministerialne
4.	Ułożenie nawierzchni asfaltowej na drogach gruntowych gminnych	poprawa bezpieczeństwa i komfortu podróżowania, poprawa bezpieczeństwa pieszych i umożliwienie korzystania z tych dróg pieszym i rowerzystom	300 000,00 zł	2019-2022	środki unijne (np. PROW), środki własne gminy, programy ministerialne
5.	Remont przepustów drogowych i oczyszczenie rowów	przeciwdziałanie lokalnym podtopieniom i zalaniom, zapobieganie niszczeniu konstrukcji drogi poprzez remont przepustów	60 000,00 zł	2018-2020	WFOŚiGW, środki własne gminy

6.	Uzupełnienie oświetlenia	poprawa bezpieczeństwa drogowego i publicznego poprzez instalację nowych punktów oświetleniowych wykorzystujących nowoczesne, energooszczędne technologie	40 000,00 zł	2020-2021	środki unijne (PROW, RPO WD 2014-2020), WFOŚiGW, środki własne gminy
7.	Ustawienie tablic z numeracją posesji przy bocznych drogach	ułatwienie dojazdu do posesji służbom ratunkowym	20 000,00 zł	2018-2019	środki własne gminy, fundusz sołecki
8.	Budowa pergoli przy pojemnikach na odpady segregowane	umożliwienie parkowania przyjezdnym, poprawa bezpieczeństwa drogowego	35 000,00 zł	2020-2021	środki własne gminy, środki parafii
PRIORYTET 2. POPRAWA STANU INFRASTRUKTURY SPOŁECZNEJ I PRZESTRZENI WSPÓLNYCH					
9.	Budowa świetlicy wiejskiej	poprawa estetyki przestrzeni publicznej oraz poprawa dostępności obiektów przeznaczonych dla mieszkańców, umożliwienie spędzania czasu w świetlicy	650 000,00 zł	2019-2022	środki unijne (PROW), środki własne gminy, fundusz sołecki
10.	Budowa terenu rekreacyjno-wypoczynkowego przy świetlicy	zwiększenie możliwości spędzania czasu wolnego młodzieży i dorosłych poprzez montaż wiaty i grilla; poprawa estetyki przestrzeni publicznej; stworzenie miejsca spotkań na powietrzu oraz boiska do uprawiania sportu	300 000,00 zł	2020-2022	środki unijne (PROW), środki własne gminy, fundusz sołecki, środki pozyskane przez ngo, środki fundacji korporacyjnych (np. PZU)

11.	Rewitalizacja i ogrodzenie parku	stworzenie nowego miejsca spotkań, poprawa estetyki przestrzeni publicznej oraz jej wartości użytkowych	100 000,00 zł	2020-2023	środki unijne (PROW, RPO WD), środki własne gminy, fundusz sołecki
12.	Utwardzenie terenu przy altanie w parku	poprawa bezpieczeństwa i porządku, ochrona przed dewastacją nowych obiektów	3 000,00 zł	2018-2019	środki własne gminy, fundusz sołecki

Spis tabel

Tab. 1 Liczba mieszkańców Dębca na tle gminy (stan na dzień 31.12 każdego roku).....	6
Tab. 2 Liczba mieszkańców Dębca w latach 2011-2015 z uwzględnieniem podziału na płeć.....	6
Tab. 3 Schemat analizy SWOT.....	14

Spis rysunków

Rys. 1 Położenie Dębca na tle Lubina i Ścinawy.....	5
Rys. 2 Liczba mieszkańców Dębca w wieku przedprodukcyjnym.....	7
Rys. 3 Liczba mieszkańców Dębca w wieku produkcyjnym w latach 2011-2015 z uwzględnieniem płci.....	7
Rys. 4 Liczba mieszkańców Dębca w wieku poprodukcyjnym w latach 2011-2015 z uwzględnieniem płci.....	8

Spis fotografii

Fot. 1 Zabytkowy park w Dębcu.....	4
Fot. 2 Świetlica wiejska w Dębcu.....	9
Fot. 3 Plac zabaw i wiata w Dębcu.....	10